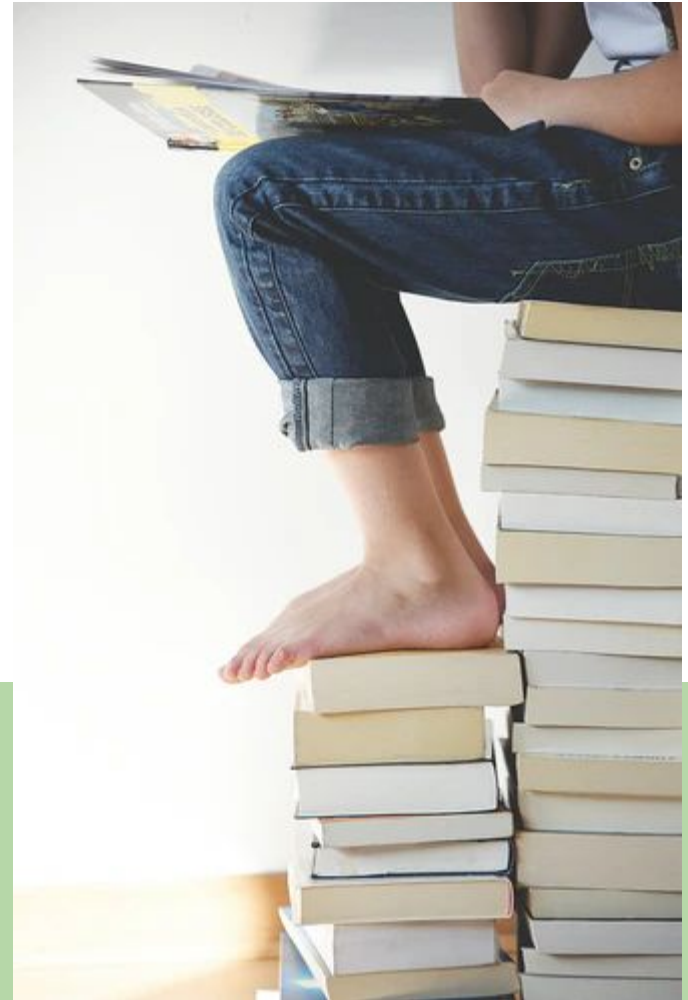


# ASSEMBLEA INIZIALE PLESSO LEOPARDI

**I.C. Fiorano Modenese 1<sup>^</sup>  
12 settembre 2022**



# ORARIO DELLA SCUOLA

Il tempo scuola è dalle ore **08:15** alle 13:11/13:15 **vedere tabella**, su sei giorni settimanali, per un totale di 30 ore.

Non è attivo il pre-scuola e il pomeriggio è previsto solo in caso di attività particolari:

1. attività sportiva
2. eventuali corsi ed attività di potenziamento/recupero
3. PON
4. ...

# INGRESSI E USCITE

A. S. 2022-2023

Classe	N°Aula	Ingressi /uscite	Orari di entrata	Orari di uscita
1°A	18	Ingresso principale (scala destra)	08:15	13:15
1°B	30	Ingresso principale (scala sinistra/montacarico)	08:15	13:13
1°C	29	Ingresso principale (scala sinistra/montacarico)	08:15	13:15
2°A	11	Entrata corridoio arte	08:15	13:15
2°B	34	Entrata docenti - Viale Don Bosco	08:15	13:15
2°C	35	Entrata docenti - Viale Don Bosco	08:15	13:13
3°A	22	Entrata centrale (scala destra)	08:15	13:11
3°B	31	Ingresso principale (scala sinistra/montacarico)	08:15	13:11
3°C	36	Entrata docenti - Viale Don Bosco	08:15	13:11

# EDUCAZIONE CIVICA

Come previsto dalla normativa è stata inserita in tutte le classi la nuova materia di Educazione Civica.

Si tratta di un insegnamento **trasversale** ai docenti della classe; è a tutti gli effetti una materia curricolare e quindi avrà un suo **voto** finale in pagella, espresso in decimi.

Il programma verterà su tre nuclei concettuali:

- la Costituzione
- lo Sviluppo Sostenibile
- la Cittadinanza Digitale

# ORARIO SETTIMANALE

<b>TEMPO SCUOLA ORDINARIO 30 ore settimanali dal lunedì al sabato 8,15 – 13,15</b>	
<b>n. ore</b>	<b>materie</b>
<b>9</b>	Lettere ( italiano, storia, geografia)
<b>6</b>	Matematica e scienze
<b>3</b>	Inglese
<b>2</b>	Francese
<b>2</b>	Tecnologia
<b>2</b>	Arte e immagine
<b>2</b>	Musica
<b>2</b>	Educazione fisica
<b>1</b>	Religione
<b>1</b>	Approfondimento di italiano
<b>30</b>	<b>Totale ore</b>

# ORARIO SCOLASTICO

Da **giovedì 15 settembre a sabato 17 settembre:**

- tutte le classi entrano alle ore 8:15 ed escono alle ore 11:15 (senza intervallo);
- **solo il giorno 15 le classi prime entrano alle 8:25.**

Da **lunedì 19 settembre:**

- dalle 08.15 alle 13.11/13:15 (5 ore)

**MATERIALE PRIMO GIORNO:** diario, astuccio, un quaderno e autorizzazione all'uscita autonoma firmata (scaricabile anche dal sito).

L'orario con materie verrà comunicato tramite diario.



# RUOLI A.S. 2022-2023

Dirigente Scolastico	Simona Simola
1^ Collaboratore Dirigente Scolastico	Giuliano Panini
2^ Collaboratore Dirigente Scolastico, referente bullismo	Elisa Ciamaroni
Responsabile di Plesso e Referente Sicurezza	Daniela Grimaldi
FS orientamento	Antonino Bono
FS progettazione/PTOF	Laura Rovatti
Referente area BES	Renata Casoni
Referente area inclusione	Stefania Baschieri
Referente registro elettronico	Alberto Arcangeli
Referente informatico	Antonino Bono

# DOCENTI DEL CDC 1°A

1	CASONI RENATA	ITALIANO, STORIA
2	INSANA AGATA	GEOGRAFIA
3	MAIURO ANTONIO	MATEMATICA E SCIENZE
4	REBONI VALENTINA	INGLESE
5	-	SECONDA LINGUA COMUNITARIA (FRANCESE)
6	ARCANGELI ALBERTO	TECNOLOGIA
7	MAZZI LUCIANO	ED. MUSICALE
8	GRIMALDI DANIELA	ARTE E IMMAGINE
9	SORBELLI MARZIA	EDUCAZIONE FISICA
10	VENTURELLI ALESSIO	RELIGIONE CATTOLICA
11	no	SOSTEGNO



# DOCENTI DEL CDC 1°B

1	BELLENTANI CRISTIANA	ITALIANO E STORIA
2	INSANA AGATA	GEOGRAFIA
3	FORGIONE CARMINE	MATEMATICA E SCIENZE
4	GENTILE RAFFAELLA	INGLESE
5	-	SECONDA LINGUA COMUNITARIA (FRANCESE)
6	ARCANGELI ALBERTO	TECNOLOGIA
7	MAZZI LUCIANO	ED. MUSICALE
8	GRIMALDI DANIELA	ARTE E IMMAGINE
9	SORBELLI MARZIA	EDUCAZIONE FISICA
10	VENTURELLI ALESSIO	RELIGIONE CATTOLICA
11	NO	SOSTEGNO

# DOCENTI DEL CDC 1°C

1	ROVATTI LAURA	ITALIANO E STORIA
2	INSANA AGATA	GEOGRAFIA
3	MAIURO ANTONIO	MATEMATICA E SCIENZE
4	GENTILE RAFFAELLA	INGLESE
5	-	SECONDA LINGUA COMUNITARIA (FRANCESE)
6	ARCANGELI ALBERTO	TECNOLOGIA
7	MAZZI LUCIANO	ED. MUSICALE
8	GRIMALDI DANIELA	ARTE E IMMAGINE
9	SORBELLI MARZIA	EDUCAZIONE FISICA
10	VENTURELLI ALESSIO	RELIGIONE CATTOLICA
11	MORABITO CARLA	SOSTEGNO

# DOCUMENTAZIONE INIZIO ANNO

1. PPT riunioni inizio anno con indicazioni di funzionamento e didattiche  
(consultabile sul sito)
2. Patto di corresponsabilità educativa (ricsegnare entro il 30/9)
3. Informativa Breve Privacy (ricsegnare entro il 30/9)
4. Deleghe per il ritiro degli alunni (da consegnare appena possibile con documenti delegati)
5. Scelta tipologia attività alternativa (ricsegnare entro il 30/9)
6. Autorizzazione uscite didattiche (ricsegnare entro il 30/9)
7. Controllo dei dati di contatto dei genitori (numeri telefonici, e mail, ...; ricsegnare entro il 30/9)
8. Autorizzazione uso BYOD (ricsegnare entro il 30/9)
9. **Autorizzazione uscita autonoma** (da stampare e firmare per il primo giorno di scuola)
10. Assicurazione e contributo volontario (arriverà tramite Nuvola)

# FARMACI: SOLO PER CHI NE HA BISOGNO!!

Messa in opera del protocollo per  
la somministrazione o  
l'autosomministrazione di farmaci  
a scuola.

**Referente: Prof.ssa Marzia  
Sorbelli**



# USO DEL REGISTRO ELETTRONICO

- Il registro in uso è NUVOLA
- Si accede tramite credenziali (da NON condividere con gli alunni!)
- Assenze/giustificazioni
- Prenotazione dei colloqui (sia in presenza che a distanza)
- Compiti, impegni e annotazioni personali (che non può considerarsi esaustivo delle comunicazione scuola-famiglia e non solleva gli alunni dall'annotazione di compiti, interrogazioni, verifiche ed altri impegni sul diario cartaceo!!!)
- Valutazioni
- Documento di valutazione di fine primo quadrimestre e finale
- Avvisi e comunicazioni

# G-SUITE FOR EDUCATION

Ogni alunno è dotato di account (generalmente [nome.cognome@icfiorano.edu.it](mailto:nome.cognome@icfiorano.edu.it)).

Sono attivate dall'amministratore classi virtuali (una per ogni classe, al fine di semplificare per gli alunni la ricerca di informazioni e materiali e permettere un più efficace coordinamento fra le attività proposte dai vari insegnanti). Ad ogni classe virtuale sono aggiunti **alunni, docenti ed educatori** (se attivi sulla classe), così da poter lavorare in modo condiviso e coordinato.

# COLLOQUI GENITORI-DOCENTI

È prevista un'ora di colloquio settimanale **su prenotazione\*** tramite registro elettronico.



I colloqui avvengono di prassi **in presenza a scuola**, salvo specifiche necessità da concordare con i docenti.

**\* in caso si sia impossibilitati a partecipare al colloquio è importante annullarlo tramite Nuvola, così che sia prenotabile da un altro genitore (no mail o comunicazione sul diario, solo il genitore-tutore può disdire il colloquio).**

# PROGETTI IN ORARIO SCOLASTICO

Fra tutti evidenziamo quelli strettamente legati al benessere degli alunni:

- **Progetto Emozioni** (volto a favorire coesione all'interno della classe, a favorire l'espressione delle emozioni proprie ed altrui, a gestire la rabbia, a prevenire il bullismo)
- **Sportello d'Ascolto** (aperto anche ai genitori, previo appuntamento con la psicologa)





# PROGETTI POMERIDIANI



- centro sportivo
- laboratorio ennesimo?
- laboratorio di strumento?

in fase di definizione...

# INDICAZIONE DIDATTICHE GENERALI

- impegno ed attenzione a scuola
- attenzione ai materiali **(SENZA MATERIALE è impossibile svolgere un buon lavoro a scuola ed essere pronti per consolidare a casa quanto fatto la mattina)**
- assiduo impegno nello svolgimento dei compiti e nello studio **(controllo sistematico dello svolgimento dei compiti da parte di TUTTI i docenti del Consiglio di Classe e nota sul registro elettronico in caso di mancanze)**



# MATERIALI CHE DEVONO SEMPRE ESSERE NELLO ZAINO

- ★ **astuccio** (almeno due biro nere o blu, matita, temperino, gomma, righello, forbici, colla)
- ★ **libri, quaderni, materiali** specifici della giornata (vedere orario)
- ★ **diario** (indispensabile per segnare compiti\* e impegni)
- ★ **merenda e borraccia**



# COMPITI

Quotidianamente verranno assegnati compiti (scritti e di studio) che devono essere segnati **sul diario**.

È importante ricordare che i compiti vanno scritti **nel giorno entro cui devono essere svolti**. Il diario va quindi controllato nei giorni precedenti e non SOLO il giorno prima!

La programmazione è fondamentale per stabilire se vi siano dei compiti che possono essere svolti anche il giorno precedente alla scadenza (compiti semplici ad esempio) e per quali è necessario invece lavorare un po' alla volta (lungi capitoli o preparazione di una verifica).

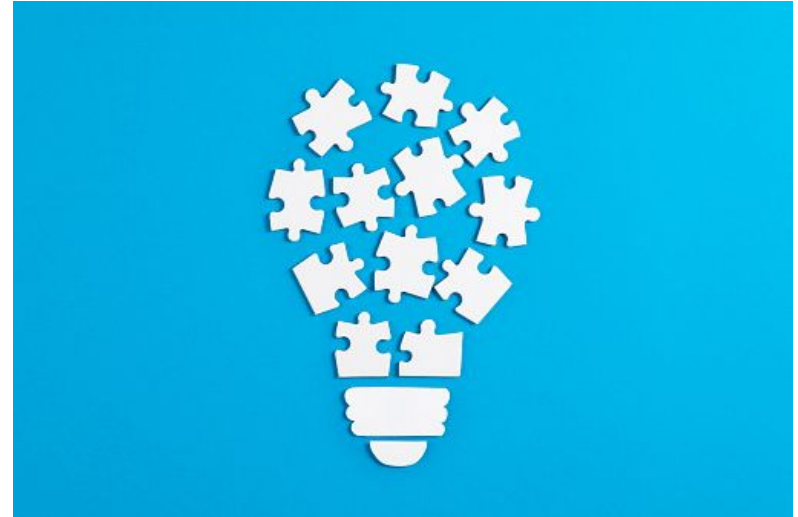




Per aiutare i ragazzi nella programmazione delle attività che richiedono più giorni una buona soluzione è dotarsi di un planner per avere un quadro ampio della settimana e del mese, da osservare in relazione alle attività da svolgere quotidianamente (quelle segnate sul diario).

È sempre preferibile fare al pomeriggio i compiti assegnati al mattino: la spiegazione, le risposte alle domande sull'argomento sono ancora freschi nella mente e ribattere sull'allenamento iniziato in classe facilita la memorizzazione e l'apprendimento.

I compiti più complessi (come ad esempio preparare un elaborato o studiare un intero capitolo) vanno invece spezzettati in parti più piccole in modo da facilitare l'apprendimento.



Così facendo, i ragazzi:

- sono sempre in pari e possono gestire meglio gli imprevisti,
- si abituano a ripassare il giorno prima quanto già appreso,
- hanno già con sé il materiale necessario se si fermano al doposcuola o altrove.



# ASSENZE



Si ricorda che dalla scuola secondaria di primo grado è necessario, ai fini della validità dell'anno scolastico, **frequentare il 75% delle lezioni** (ovvero non fare più di 50 giorni di assenza!).



# COVID

Nel 2022 il contrasto al Sars CoV-2 è cambiato: da strategie di contrasto della diffusione dell'infezione si è passati, infatti, a strategie di mitigazione per la Scuola è stato definito:

- ✓ un insieme di misure di prevenzione di base da attuare sin dall'avvio dell'anno scolastico
- ✓ ulteriori possibili misure da realizzare su disposizione delle autorità sanitarie qualora le condizioni epidemiologiche peggiorino, al fine di contenere la circolazione virale e proteggere i lavoratori, la popolazione scolastica e le relative famiglie

# STRATEGIE MITIGAZIONE RISCHIO COVID-19

- <https://www.icfiorano.edu.it/wp-content/uploads/2022/09/MI-Vademecum-COVID-AS-22-23.pdf>
- Indicazioni strategiche ad interim per preparedness e readiness ai fini di mitigazione delle infezioni da SARS-CoV-2 in ambito scolastico (a.s. 2022 -2023)



# RIASSUMENDO

Permanenza a scuola **non consentita** in caso di:

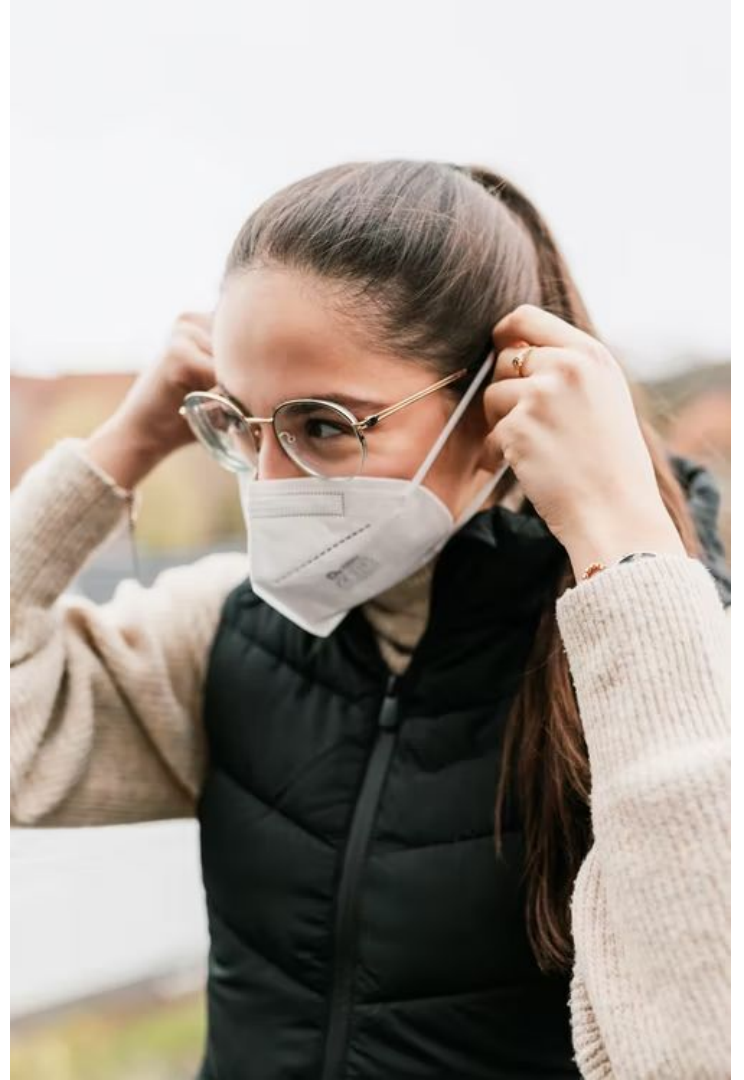
- sintomatologia compatibile con COVID-19, quale, a titolo esemplificativo: sintomi respiratori acuti come tosse e raffreddore con difficoltà respiratoria, vomito (episodi ripetuti accompagnati da malessere), diarrea (tre o più scariche con feci semiliquide o liquide), perdita del gusto, perdita dell'olfatto, cefalea intensa e/o
- temperatura corporea superiore a 37.5°C e/o
- test diagnostico per la ricerca di SARS-CoV-2 positivo.

**NB:** Gli studenti con sintomi respiratori di lieve entità ed in buone condizioni generali che **non** presentano febbre, frequentano in presenza, prevedendo l'utilizzo di **mascherine chirurgiche/FFP2** fino a risoluzione dei sintomi, igiene delle mani, etichetta respiratoria.



Utilizzo di dispositivi di protezione respiratoria (FFP2) per:

- ❖ personale scolastico a rischio di sviluppare forme severe di COVID-19;
- ❖ alunni a rischio di sviluppare forme severe di COVID-19.



## **PERMANGONO LE SEGUENTI INDICAZIONI:**

- **Disinfezione ordinaria e straordinaria** (in caso di presenza a scuola di persone che risultino poi positive) dei locali
- **Disinfezione periodica delle mani con gel igienizzante**, o lavaggio con acqua e sapone secondo le buone prassi suggerite dagli organi competenti (ISS, OMS)
- **Aerazione periodica** dei locali della scuola, compresi i corridoi, le palestre, gli spogliatoi, le biblioteche, le sale riservate agli insegnanti, gli uffici e gli ambienti di servizio

# REFERENTI COVID-19

Nel plesso sono individuati i referenti che svolgono un ruolo di interfaccia con il dipartimento di prevenzione. Per la secondaria la referente è la prof.ssa **Selene Pachino**.

Cosa deve fare?

- svolge attività di **contact tracing** fornendo al Dirigente elementi per la ricostruzione dei contatti stretti;
- fornisce eventuali elenchi di operatori scolastici e/o alunni assenti.

E' importante informare tempestivamente i referenti dell'insorgenza di un nuovo caso o di sintomatologia assimilabile a Covid-19.

# COSA FARE SE MIA/O FIGLIA/O NON STA BENE?

SE PRESENTA SINTOMI INFLUENZALI (quali febbre, raffreddore, tosse) **A CASA:**

- l'alunno rimane A CASA
- **il genitore contatta il MEDICO/PEDIATRA**

**SE A SCUOLA SI SENTE POCO BENE:**

- l'alunno avvisa il docente
- gli viene misurata la temperatura e viene fatto accomodare in un'area al di fuori dell'aula insieme ad un adulto, nell'attesa che arrivi un tutore per prendersene cura
- **il genitore contatta IL MEDICO/PEDIATRA**





# LINK UTILI

Sito istituto	<a href="https://www.icfiorano.edu.it">Homepage - Istituto Comprensivo Fiorano Modenese 1 (icfiorano.edu.it)</a>
Regolamento BYOD	<a href="https://www.icfiorano.edu.it/wp-content/uploads/2021/06/Regolamento-BYOD-1.pdf">https://www.icfiorano.edu.it/wp-content/uploads/2021/06/Regolamento-BYOD-1.pdf</a>
Protocollo segnalazioni presenti caso di bullismo o cyberbullismo	<a href="https://www.icfiorano.edu.it/bullismo-e-cyberbullismo/">https://www.icfiorano.edu.it/bullismo-e-cyberbullismo/</a>

BUON INIZIO A TUTTI!